

ASSOCIATION LE PETIT HÊTRE

# ÉCOLE MONTESSORI

*Le Petit Hêtre*



**Céré-La-Ronde (37)**

## Qui est Maria Montessori ?

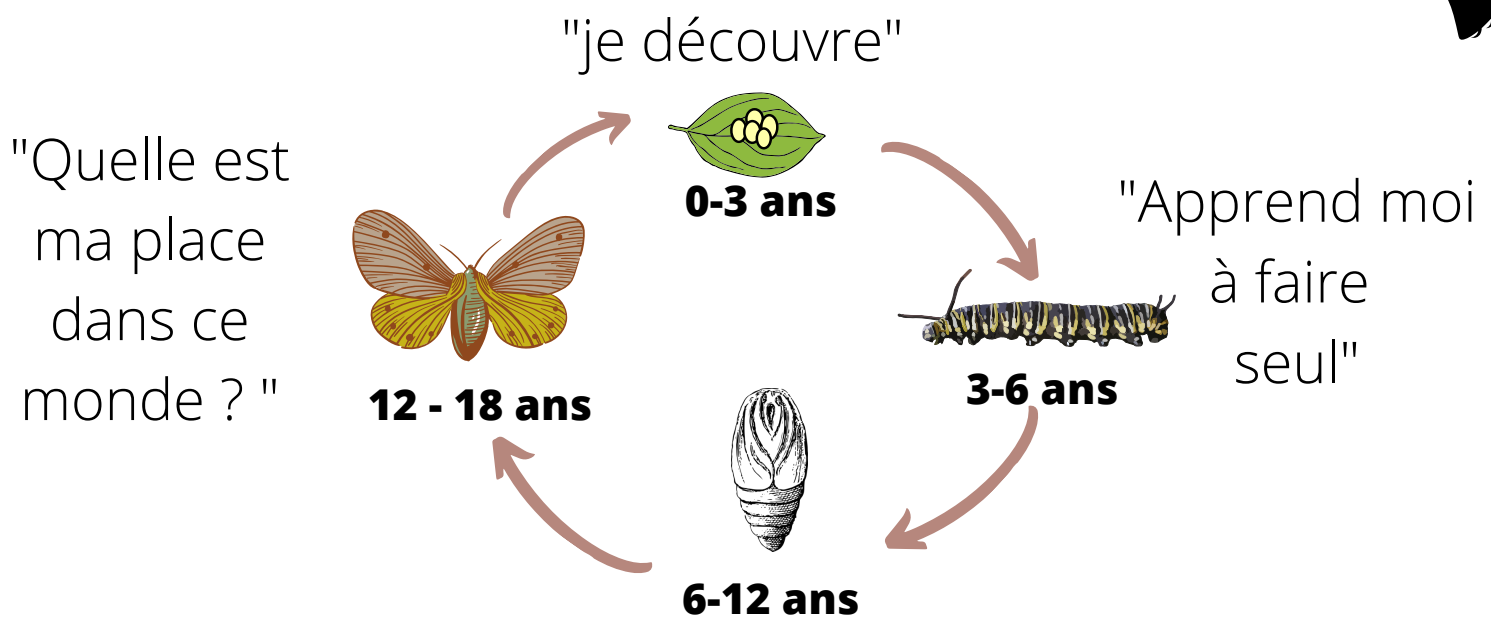
Docteur en médecine et en psychiatrie, Maria Montessori a consacré sa vie entière à l'observation et à la compréhension des enfants. Année après année, riche de voyages et de rencontres, elle utilise ses notes d'observation comme un véritable laboratoire de recherches pédagogiques. Elle transforme alors ses découvertes en science de l'éducation, par l'élaboration de la « pédagogie Montessori ».

Sa grande mission sociale : assurer à l'enfant justice, amour et harmonie. Ce rôle revient à l'éducation, seule façon de construire un monde nouveau, basé sur le respect, l'autonomie et la paix.

*Je crois en ces valeurs pour que demain, nos enfants soient des citoyens actifs et raisonnés, et non des suiveurs d'idées.*



## Plan de développement



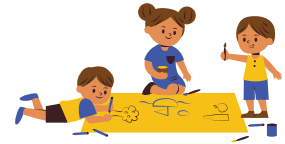
"Pourquoi ?" l'enfant cherche à comprendre les liens étroits qui unissent sa société et plus largement à comprendre le monde.

# NOTRE TRAME PÉDAGOGIQUE



## Une éducatrice Montessori 6-12 ans formée par l'Association Montessori Internationale (AMI)

Je m'appelle Manon Burette et suis passionnée par l'éducation et par les questions environnementales actuelles. Je suis titulaire d'un Master II en environnement et présente plus de 6 ans d'expériences dans l'animation périscolaire. J'adore éveiller la curiosité des enfants, susciter leur envie d'en connaître plus par la nature. Je me suis retrouvée en la pédagogie Montessori et suis persuadée que c'est par cette autonomie donnée aux enfants, ces apprentissages guidés que nos enfants seront épanouis, heureux et désireux d'apprendre.



## Un environnement préparé

Un environnement préparé est un environnement adapté. C'est à dire qu'il répond spécifiquement aux besoins de l'enfant. Chaque enfant est unique et présente des besoins particuliers. Maria Montessori, attestée par les recherches actuelles, montre que l'enfant du second plan (6 à 12 ans) a besoin de :

- **Défis** : des grands travaux, de grandes recherches, des problématiques ...
- **Imagination** : des inspirations, des récits passés et présents ...
- **Raisonnement** : des questionnements, réflexions, déductions, applications ...
- **Autonomie** : matériel pédagogique en libre accès, responsabilités, journal ...

L'enfant sera libre de se mouvoir dans la classe, de choisir un endroit propice à son apprentissage (tapis / table, debout / assis / allongé...).

Les âges mixtes apportent naturellement ce mimétisme porteur pour les apprentissages.

## L'extérieur : ouverture réelle au monde

L'éducation offerte aux 6-12 ans est une éducation "Cosmique", du grec "cosmos", l'ordre. Il s'agit donc de l'éducation à l'Univers, de tout ce qui le compose et le rend ordonné et harmonieux. Nous irons explorer l'environnement extérieur par des sorties, des rencontres avec les spécialistes ... Ce qui nous tient à cœur : montrer que tout est interdépendant dans le monde et que, l'enfant a, lui aussi, son rôle à jouer dans la société et plus largement dans l'univers.



## Responsabilités - Libertés

L'enfant entre 6 et 12 ans a besoin de libertés, lesquelles seront toujours associées des responsabilités.

"J'ai la liberté de parler à ma camarade pendant la classe, et j'ai la responsabilité de prendre une voix douce et calme afin de respecter mes autres camarades".

"J'ai la liberté de choisir mon travail et la responsabilité de ne travailler qu'avec un matériel présenté préalablement par l'éducatrice."

Chaque enfant aura aussi des responsabilités pour le bon soin de notre environnement partagé : arroser les plantes, passer l'aspirateur, nettoyer le tableau, dépoussiérer les étagères ...

## Matériel pédagogique : du sensoriel à l'abstraction

L'enfant est conduit dès 6 ans vers les 8 grands domaines d'apprentissage, sans aucune limite : mathématiques, géométrie, langage, botanique, géographie, art, musique, histoire. Le matériel pédagogique est spécialement conçu pour l'enfant du second plan. Notre approche pédagogique peut se voir en 3 temps :

- **SENSORIEL** = "qu'est-ce que c'est?" : l'outil d'apprentissage de l'enfant du 3-6 est sa main. Pour faire la passerelle, l'enfant est amené dans un premier temps à toucher le concept clé présenté par l'éducateur.
- **RAISONNEMENT** = "quelle est la règle?" : l'outil d'apprentissage de l'enfant 6-12 est son cerveau. Notre objectif sera de le conduire dans l'élaboration de la règle académique, cachée dans le matériel.
- **ABSTRACTION** = "A quoi ça sert?" : une fois le concept intégré sensoriellement par l'enfant et la règle élaborée par son esprit raisonnant, il sera amené à se détacher du matériel. Papier - crayon en main, il cherchera l'application directe du concept étudié dans la vie réelle.

Le programme de l'éducation Nationale (PEN) est hautement soutenu par le matériel 6-12 ans. Nous en avons connaissance et le respectons. Nous ne fonctionnons pas par cycle mais par intérêt et sensibilité de l'enfant. Ainsi, un enfant de 6 ans pourra être en phase avec le PEN de français et suivre, dans le même temps, les compétences attendues en CE1 en mathématiques. Un bilan avec les attentes du PEN vous sera communiqué à la fin de l'année.

## Une journée ne sera jamais identique à la suivante

Nous ne pouvons vous donner un emploi du temps ou une journée type précise car nous n'en aurons pas. Nous suivrons l'élan des enfants, leurs émotions, leurs états psychiques, physiques, la météo et les opportunités qui nous seront offertes.

Une classe Montessori offre 3H de travail consécutives le matin et 3H de travail consécutives l'après-midi.

Nous proposerons un journal écrit, photographié et édité par les enfants ainsi que des soirées démonstrations organisées par les enfants, afin de vous montrer au mieux notre vie à l'école.

### **8H30 - 9H**

Accueil des enfants : les enfants seront invités à écrire la date dans leur cahier de journal, signe que la journée commence !



### **9H - 11H30**

C'est parti pour 3H de travail, jonglées par des présentations avec l'éducatrice et des temps de travail autonome



Rassemblement : tenue du cahier journal, chant, discussions, ...



Repas tous ensemble puis jeux extérieurs



### **13H30 - 16H30**

3H de travail en autonomie et place aux grands travaux (exposé, anglais, sport, art, sorties, ...)

## Suivi individuel des enfants

L'éducatrice travaillera en lien étroit avec chaque enfant pour lui promettre un plein épanouissement personnel, social et scolaire. On utilisera un cahier journal, support de suivi pour l'enfant. Celui-ci peut s'apparenter à un cahier de texte où l'enfant sera invité à y inscrire : la date du jour, son émotion, le nom des présentations vues dans la journée, et le nom du matériel travaillé en autonomie. Cette responsabilité permettra à l'enfant de voir, à la fin de la journée, tout son travail effectué. Il est heureux, content et stimulé par l'envie de faire toujours plus et mieux que le jour d'avant. Pareil, cet outil servira de guide autonome à l'enfant (si je ne sais pas quoi faire comme travail, je peux m'y référer et reprendre un matériel vu la veille).

L'éducatrice travaillera avec un tableau de suivi excel qui croisera le nom de l'enfant aux noms des présentations vues. Elle le remplira chaque jour, et sera consultable par les parents à la demande.

Elle conviera l'enfant, 1 fois par mois, à un entretien individuel : c'est l'occasion de faire le bilan sur ces travaux, ces acquis ou non et de faire un plan de progrès personnalisé.

## Eco-Citoyen : Transmettre les bons gestes



Nous avons à cœur de porter les enfants vers des gestes écocitoyens compris, réfléchis et novateurs. Nous sensibiliserons les enfants aux problématiques de gestion des eaux, du recyclage, des matières premières, des énergies, ... par l'intermédiaire de projet porté par l'équipe pédagogique mais aussi par les intervenants externes.

- Installation, entretien d'un potager
- Création d'un compost
- Fabrication d'un poulailler
- Installation d'un impluvium, récupérateur d'eaux de pluie
- Création d'un nid à insectes
- Projet Ruche
- ...

## Chantiers Participatifs et Partenariat avec les Parents

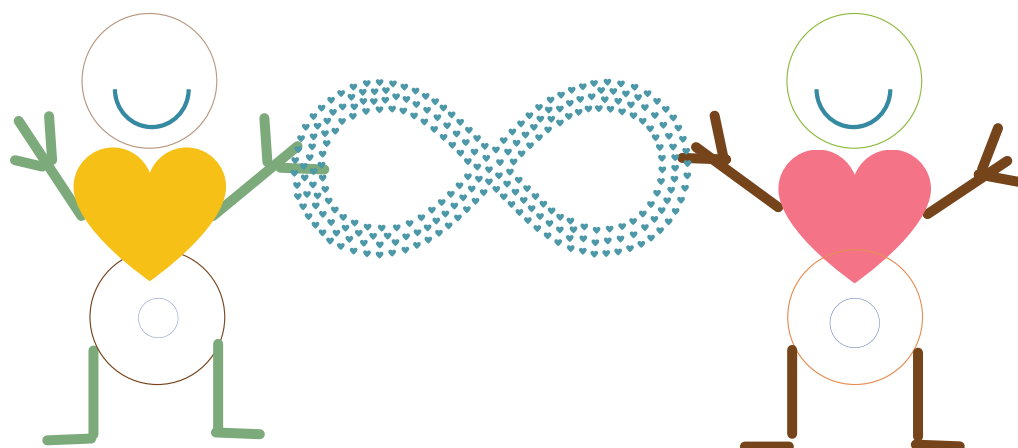
Pour toutes ces réflexions, projets et initiatives des enfants en cours de l'année, nous ouvrirons toujours notre porte à vos idées, à vos savoirs et compétences diverses et variées.

Nous sommes co-éducateurs et devons fonctionner main dans la main pour le bien être et plein épanouissement de vos enfants.

# COMMUNICATION NON VIOLENTE

Formée à l'approche Faber et Mazlish, nous porterons un soin particulier à notre approche, posture, et à notre communication positive envers l'enfant. Nous faisons un lien évident avec la communication non violente et la relation de confiance mutuelle que nous souhaitons avoir dans l'école. Nous sommes riches d'outils pour parler et écouter autrement afin que nos relations, adulte-adulte, enfant-enfant et adulte-enfant, soient sereines, respectueuses et riches.

Et nous nous tiendrons informés des nouvelles recherches notamment en neuropsychologie, en pédagogie et développement de l'enfant afin d'enrichir nos savoirs et proposés un large panel d'approches pour répondre à chaque enfant.



1

## Observer

Apprendre à observer sans jugement ni interprétation

## 3 Parler de ses Besoins

Derrière toute émotion se cache un besoin. Mon besoin est-il satisfait ou non ?

4

## Demander

Formaliser, verbaliser sa demande, son besoin sans exiger.

## 2 Exprimer ses émotions

Savoir dire "JE".

Mettre des mots sur ce que l'on ressent aide à mieux comprendre notre réaction. Gérer ses émotions sera alors plus aisé.

ASSOCIATION LE PETIT HÊTRE

**MERCI !**

ÉCOLE MONTESSORI  
*Le Petit Hêtre*

